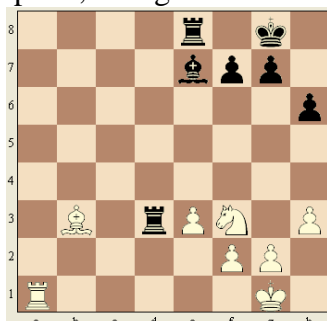




## TEMI DEL CENTRO-PARTITA: L'ADESCAMENTO

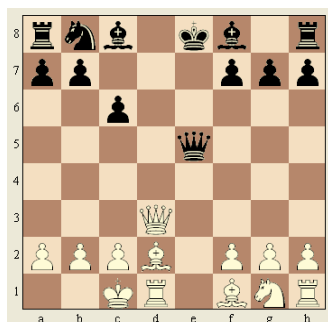
L'idea tattica dell'adescamento consiste nell'attrarre un pezzo avversario in una determinata casa per poter, in seguito alla nuova posizione, realizzare un attacco decisivo.



In pratica è un'idea che prepara l'attuazione di un altro tema tattico.

Nella posizione del diagramma a lato, ad esempio, tramite l'adescamento si può realizzare un attacco doppio con **1. Axf7+**, e adesso se il nero cattura l'alfiere con **1. ..., Rxf7**; segue **2. Ce5+** con attacco simultaneo al re ed alla torre in d3.

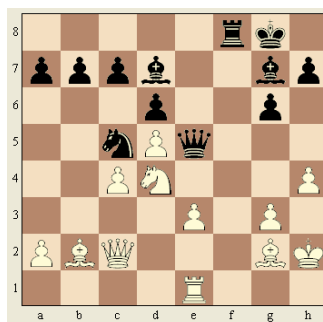
Il bianco, quindi, verificata la posizione indifesa della torre in d3 trova il modo di ottenere vantaggio, ovviamente l'immediata **1. Ce5**, sarebbe un grave errore a causa di **1. ..., Txb3**.



Anche nel diagramma a lato è possibile realizzare un adescamento, accoppiato questa volta ad un attacco di scoperta.

Il bianco può giocare **1. Dd8+**, obbligando il nero a catturare la donna e, quindi, adescandolo in d8.

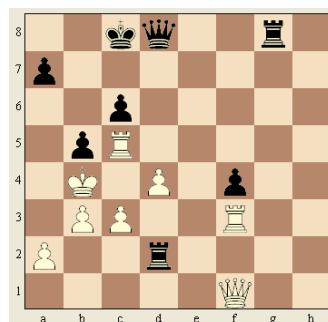
Compiuto l'adescamento, dopo la forzata **1. ..., Rxd8**, il bianco può realizzare un attacco decisivo con **2. Ag5++** (scacco sia con alfiere che, di scoperta, con la torre in d1), a questo punto segue **2. ..., Re8**; **3. Td8#** (oppure **2. ..., Rc7**; **3. Ad8#**).



In certe posizioni, come quella del diagramma a lato, l'adescamento permette di approfittare della posizione esposta del re avversario per arrivare allo scacco matto.

In questo caso è il nero che, con la mossa, può realizzare tale fine, dopo **1. ..., Dxg3+** il bianco è infatti adescato nella casa g3 e, se cattura, subisce scacco matto immediato, infatti a **2. Rxc3**, seguirebbe **2. ..., Ae5#**, da notare che se il bianco decidesse di non accettare il sacrificio di regina giocando **2. Rg1**, (o **2. Rh1**) il nero disporrebbe di una continuazione vincente con **2. ..., Dxe1+**, **Af1**; **3. Dxf1#**

### CHIUDIAMO CON UN ESERCIZIO



Il nero, cui spetta la mossa può, tramite l'adescamento, dare scacco matto, come?

1. ...., \_\_\_\_\_

2. \_\_\_\_\_, \_\_\_\_\_

3. \_\_\_\_\_, \_\_\_\_\_