

Come dice Averbakh in apertura del suo famoso libro “Le basi del mediogioco” (Caissa Italia 2002) ***“Nel corso di una partita di scacchi un giocatore deve continuamente trovare risposta a due domande: cosa fare e come farlo. La risposta alla prima domanda è data dalla strategia, la risposta alla seconda dalla tattica.”***

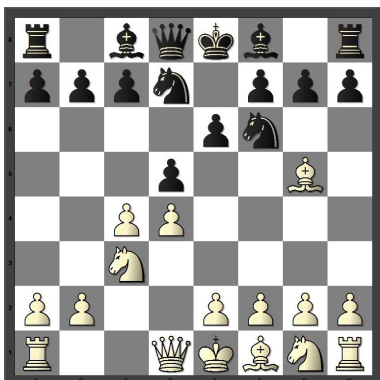
Possiamo quindi dire che la tattica è lo strumento che ci permette di concretizzare un vantaggio materiale tale da consentirci di indirizzare la partita verso una facile vittoria o, in qualche caso, verso il raggiungimento della parità.

La minaccia tattica spesso ha anche la funzione di permetterci una transizione verso una posizione favorevole. Il nostro avversario è infatti obbligato a difendersi da questa minaccia e possiamo approfittarne per ottenere altri vantaggi dalla posizione.

In qualche caso la tattica è una vera e propria trappola, travestita da errore ma con una velata minaccia che la rende spesso letale.

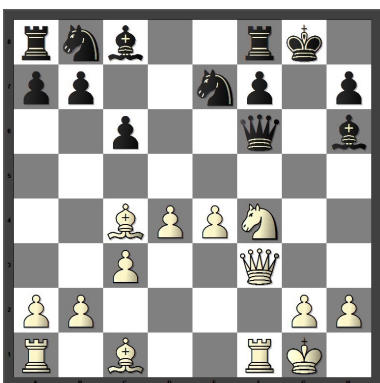
La fase della partita in cui la tattica ha più peso è senza dubbio il mediogioco, tuttavia non bisogna commettere l'errore di pensare che nelle altre fasi della partita la tattica non abbia un peso determinante.

TATTICA IN APERTURA



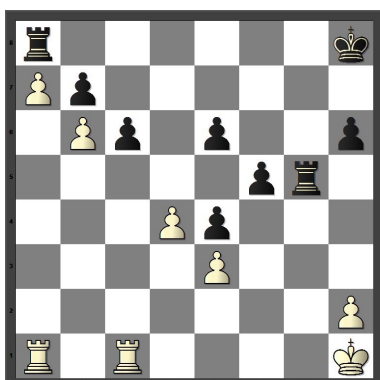
Nella partita ortodossa, dopo **1.d4,d5; 2. c4, e6; 3.Cc3, Cf6; 4. Ag5,Cbd7** All'inchiodatura del cavallo in f6 il nero non risponde con la spontanea Ae7. Dopo la mossa il pedone in d5 diventa infatti un obiettivo per il bianco, infatti dopo **5.cxd5,Cxd5** il pedone sembra poter essere catturato grazie all'inchiodatura del cavallo in f6. Tuttavia dopo **6.Cxd5??** Seguirebbe **6...Cxd5** e dopo **7.Axd8, Ab4+; 8. Dd2** forzata **Axd2+; 9.Rxd2,Rxd8** il nero resta con un pezzo in più. Naturalmente in questo caso si tratta di una vera e propria trappola a cui in bianco può sottrarsi facilmente giocando 5.e3 o Cf3 continuando con il normale sviluppo dei pezzi

TATTICA NEL MEDIOGIOCO



Il bianco ha un pezzo in meno (per due pedoni), la debolezza strutturale dell'ala di re del nero e l'arretratezza di sviluppo di quest'ultimo sull'ala di donna danno tuttavia al bianco stesso un ottimo vantaggio posizionale. Questo tipo di vantaggio possiamo però definirlo un vantaggio "momentaneo" nel senso che, se il bianco non dovesse ottenere qualcosa di concreto da questa posizione il nero potrebbe finire con lo svincolarsi. Ecco quindi intervenire la tattica **1.Cd5!!** con questa mossa il bianco mette in luce tutte le debolezze del nero. **Cxd5** (a 1...Dxf3 seguirebbe 2.Cxe7+ seguita da 2...Rh8 3.Txf3,Axc1 4.Txc1,Ag4 5.Txf7,Txf7 6.Axf7 ed il bianco resterebbe con ben 3 pedoni in più) **2.Dxf6, Cxf6; 3.Axh6,Cbd7** (se 3...Te8; 4.Txf6 e naturalmente non va 4...Txe4; 5.Txf7 con minacce di matto imparabili) **4.Axf8,Rxf8; 5.e5,Cd5; 6.Axd5,cxd5; 7.e6,Cb6; 8.Txf7+,Rg8; 9.Tf6,Cc4; 10.Taf1,Cd6; 11.e7**

TATTICA NEL FINALE



La presenza del pedone in a7 prossimo alla promozione e del pedone in b6 che lo sostiene innesca una combinazione tattica che porterà il bianco ad una facile vittoria **1.Txc6!!,bxc6; 2.Tg1!!** l'immediata 2.b7 seguita da 2...Tgg8 avrebbe dato al nero qualche chance, così invece non c'è più modo di difendersi dall'avanzata dei pedoni bianchi, ad esempio **2...Rh7; 3.b7** ed il bianco vince.

I TEMI TATTICI

Le idee attraverso le quali si realizzano i colpi tattici prendono il nome di temi tattici.

Esistono innumerevoli tipi di temi tattici, in questo corso ne studieremo otto:

LEZIONE DEL 16 NOVEMBRE 2020

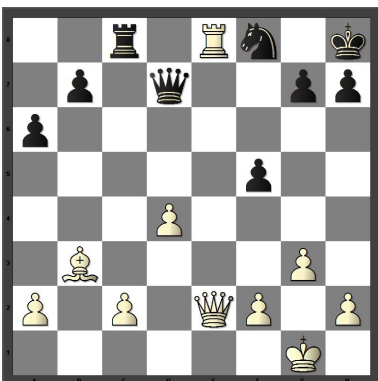
- ⇒ ATTACCO DOPPIO
- ⇒ INCHIODATURA
- ⇒ ATTACCO DI SCOPERTA
- ⇒ DEVIAZIONE

LEZIONE DEL 25 NOVEMBRE 2020

- ⇒ ADESCAMENTO
- ⇒ INTERFERENZA
- ⇒ SOVRACCARICO
- ⇒ ATTACCO A RAGGI X

La conoscenza dei temi tattici ci permetterà di determinarne ed individuarne la presenza in una data posizione.

Quasi sempre i temi tattici sono collegati fra di loro, ovvero l'influenza di uno o più temi tattici secondari permette la realizzazione del tema tattico principale; ad esempio la realizzazione di un attacco doppio passando per una deviazione e/o la debolezza dell'ottava traversa, come nella posizione che abbiamo studiato nella lezione del 4 novembre.



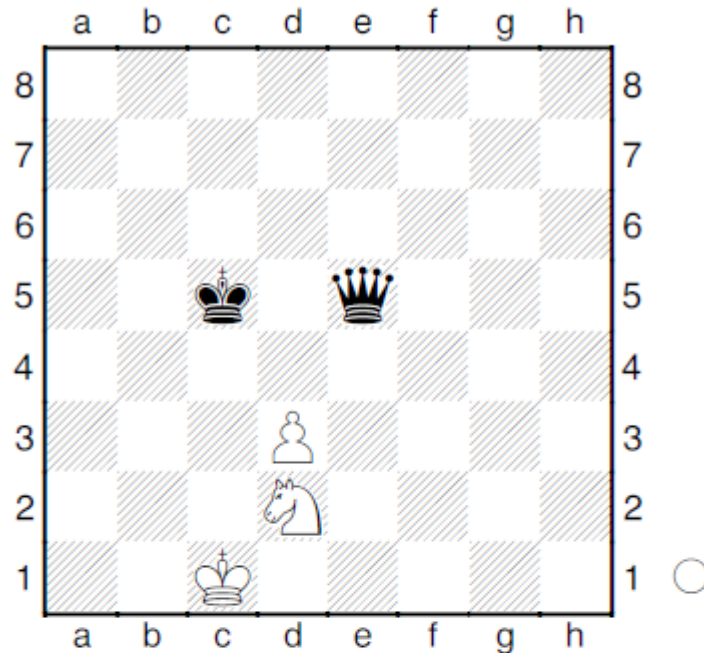
Il bianco gioca **1Dc4** minacciando contemporaneamente matto con Dg8 ed anche la torre in c8. In caso di Txc4 del nero, la torre c8 verrebbe infatti deviata dalla difesa del cavallo f8 ed in generale dell'ottava traversa ed arriverebbe il matto con Txf8. Anche la debolezza dell'ottava traversa è infatti un tema tattico da considerare.

Ecco quindi i temi tattici intrecciarsi tra di loro, al tema tattico principale dell'attacco doppio si uniscono la deviazione e la debolezza dell'ottava.

□ **le basi dell'attacco doppio**



[Lupo, Francesco]



L'attacco doppio consiste nel portare una doppia minaccia all'avversario che impegnato nel difendersi da una delle minacce non potrà evitare di subire gli effetti dell'altra.

Le forme più elementari di attacco doppio sono la forchetta di pedone ed il doppio di cavallo. Questi due temi possono anche interagire tra di loro. Nella posizione del diagramma il nero è chiaramente in vantaggio, tuttavia il bianco, cui spetta la mossa, può recuperare la parità con **1.d4+ Rxd4**

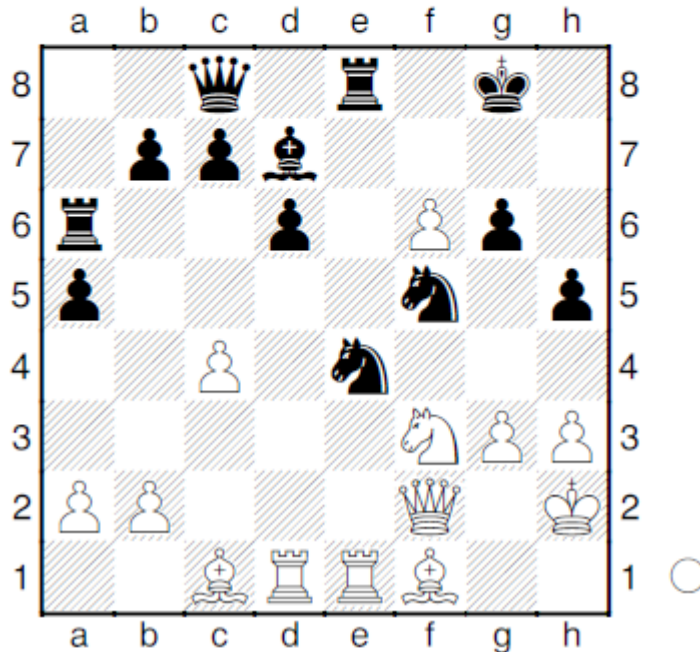
[1...Dxd4 2.Cb3+]

2.Cf3+ In questo caso la tattica ha permesso al bianco di pareggiare una posizione altrimenti persa.

□ **forchetta e doppio in azione**



[Lupo, Francesco]

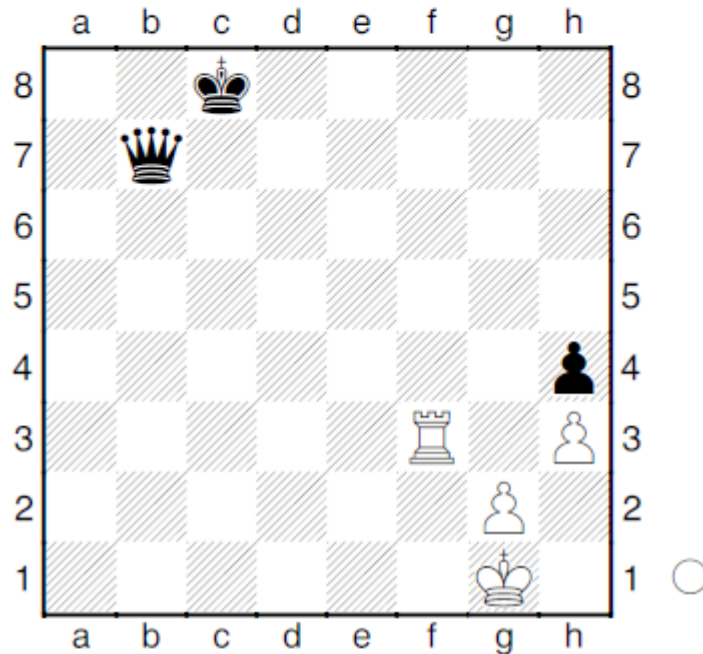


Il precedente esempio ci ha mostrato l'azione congiunta di forchetta di pedone e doppio di cavallo in una situazione semplice. L'azione di queste due possibilità tattiche si presenta spesso in partita anche in situazioni ben più complesse. nella posizione del diagramma il bianco gioca **1.f7+!** realizzando una forchetta di pedone che tuttavia sembrerebbe inefficace a causa dell'ovvia (e praticamente forzata) **Rxf7** **2.Txe4!** **Txe4** **3.Cg5+** ed ecco dopo la forchetta di pedone arrivare il doppio di cavallo. Adesso dopo **Rg8** **4.Cxe4** il bianco resta con un pezzo in più.
1-0

□ L'infilata



[Lupo, Francesco]



Un'altra forma elementare di attacco doppio è la così detta infilata, ossia un pezzo che su una linea orizzontale, verticale o diagonale attacca due pezzi avversari.

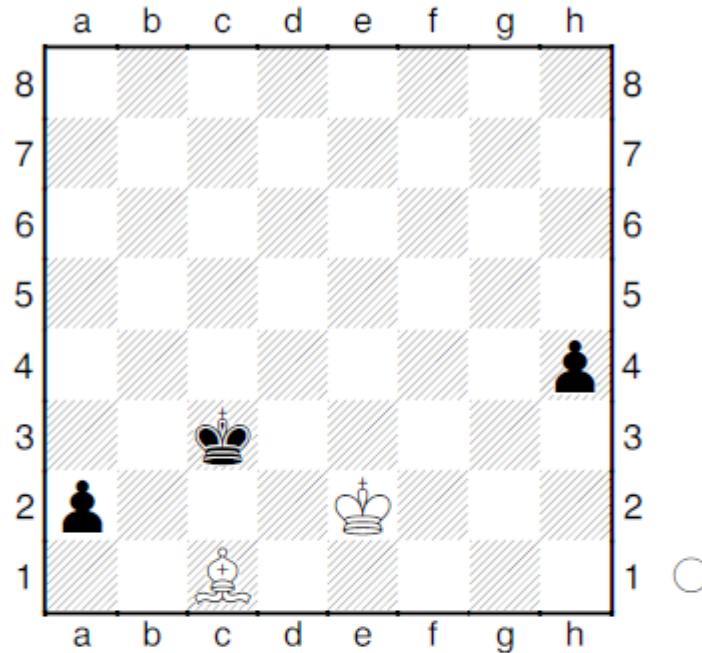
L'infilata si realizza quindi con la torre o con l'alfiere, naturalmente anche la donna può realizzare questo tema svolgendo le funzioni di entrambi i pezzi.

Nel semplice esempio del diagramma il bianco realizza un'infilata di torre giocando **1.Tf8+** e dopo **Rc7** o **d7** **2.Tf7+** la torre in f7 in verità attacca due pezzi perché il nero sarà costretto a spostare il suo re lasciando esposta la donna in b7.

□ infilata d'alfiere



[Lupo, Francesco]



Vediamo adesso in azione l'alfiere in una posizione dove l'attacco doppio tramite infilata viene realizzato con scopi difensivi.

Nella posizione del diagramma la promozione del pedone a del nero sembra ormai cosa fatta, il bianco deve inoltre preoccuparsi anche del pedone h. Eppure giocando **1.Ag5**

il bianco riesce a pareggiare. **h3**

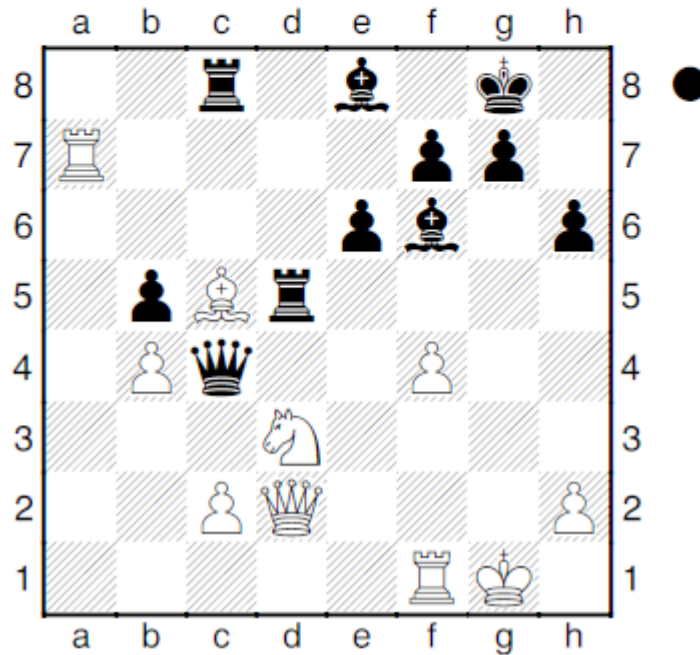
[1...a1D sarebbe seguita da **2.Af6+** con infilata a re e donna nera]

2.Af6+ Rc2 3.Rf3 con pareggio perché il nero fermerà il pedone a con il suo alfiere quello h con il suo re. In questo caso l'infilata è servita come minaccia di passaggio per salvare una posizione difficile.

□ L'infilata...in azione



[Lupo, Francesco]

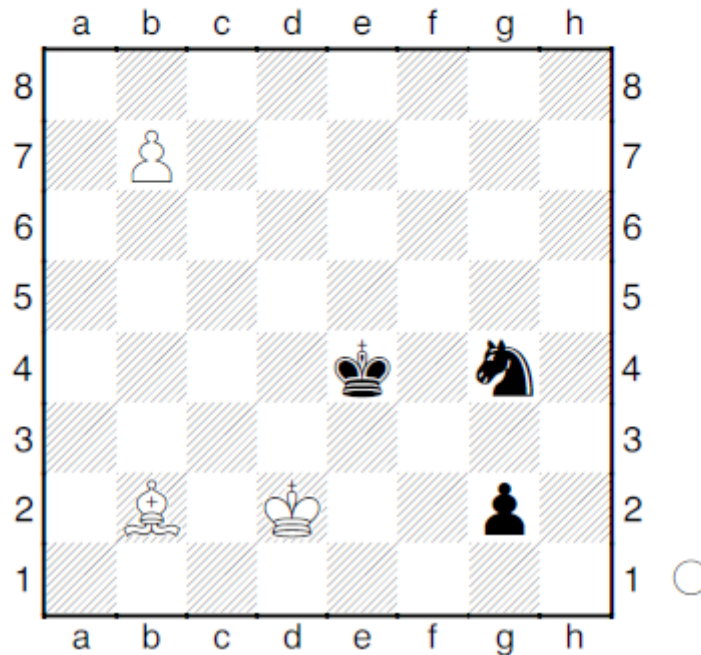


Nelle posizioni possono esserci dei fattori che creano una tensione tattica. Ad esempio nel diagramma seguente la torre bianca in a7 ed il re sono sulla stessa diagonale e quindi possibili di un attacco d'infilata (altro esempio elementare di attacco doppio). E' possibile per il nero sfruttare questa opportunità? **1...Tcxc5** **2.bxc5 Txd3** **3.cxd3 Dxc5+** ed il nero oltre a poter recuperare il materiale con **Dxa7** ha, soprattutto, attivato in pieno i suoi alfieri, ad esempio **4.Rg2 Ac6+** **5.Rg3 Dxa7** e qui si può vincere facilmente esercitando pressione ad est sul re bianco e ad ovest tramite la rapida avanzata del pedone libero in B.

□ infilata di donna



[Lupo, Francesco]



A dimostrazione che la tattica non è una prerogativa del mediogioco ecco questa posizione. Entrambi i giocatori stanno per promuovere un loro pedone, eppure il bianco riuscirà a trovare il modo di vincere grazie al tema dell'infilata. **1.Ad4!!** il bianco impedisce la promozione del pedone nero

[al pareggio porterebbe 1.b8D g1D]

1...Rxd4

[1...Ce5 2.b8D Rxd4 3.Db6+ Re4 4.De3+ Rf5 5.Df2+ Re4 6.Dxg2+]

2.b8D g1D

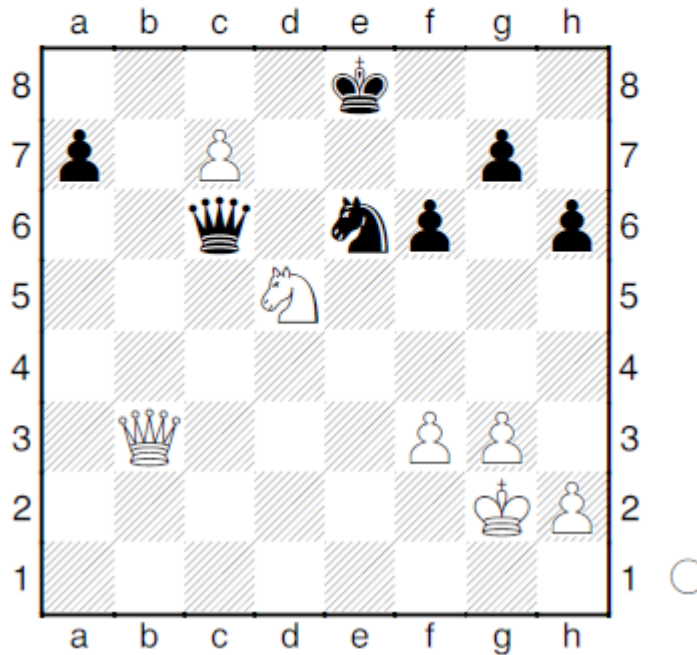
[2...Cf6 3.Db6+ Re4 (3...Rc4 4.Dc6+ ; 3...Re5 4.De3+ Rd5 5.Dg5+) 4.Df2]

3.Da7+

□ **Attacco doppio**



[Lupo, Francesco]



In questa posizione il bianco mette a segno un attacco doppio iniziando con **1.Db5** praticamente un'infilata che costringe il nero a catturare la donna **Dxb5**

[1...Dd7 2.c8D+]

2.c8D+ Rf7 3.Dxe6+ Rxe6

[3...Rf8 4.Dc8+ Rf7 5.Cf4 Db2+ 6.Rh3

Db3 7.Dd7+ Rg8 (non cambia con 7...Rf8

8.Ce6+) 8.Ce6]

4.Cc7+ Re5 5.Cxb5 recupera la donna con facile finale, ad esempio **a5 6.Rf2 Rd5**

7.Re2 Rc4 8.Cd6+ Rb3 9.Rd2

e qui è semplice vincere, ad esempio **g6**

[9...Rb2 10.Cc4+]

10.Rc1 a4 11.Rb1 a3 12.Cf7 h5 13.Cd6

f5 14.Cc8 g5 15.Ce7 f4 16.gxf4 gxf4

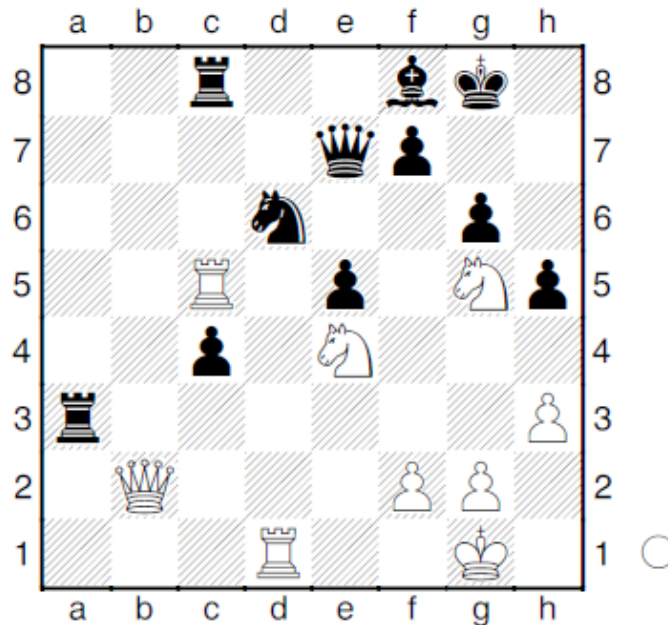
17.Cd5

□ Bronstejn

■ Fuderer

Goteborg

1955



Per finire una bella combinazione di Bronstejn da una sua partita del 1955. **1.Txc8**

[1.Dxa3 Cxe4 2.Cxe4 Txc5 3.Td7 De6 4.Td8 De7 5.Te8

A) dopo 5...Dc7 vince 6.Da8 (6.Dxc5 è comunque buona, ad esempio Dxc5 7.Cxc5) 6...Rg7 7.Txf8 g5 8.Tg8+ Rh6 9.Df8+ Rh7 10.Cf6# ;

B) 5...Dxe8 6.Cf6+ Rh8 7.Cxe8 c3 lascerebbe al nero buone possibilità 8.Dc1 c2 9.Rf1 Tc3 10.Re2 f5 11.Cf6 f4 12.Ce4 Tc8 13.Rd3 Aa3 14.Dxc2 Txc2 15.Rxc2]

1...Cxc8 2.Td7 la torre realizza un doppio attacco sulla donna e sul pedone in f7. La toore in settima e la debolezza della casa f6 rendono la posizione insostenibile. **c3**

[2...Db4 3.Cf6+ Rg7 4.Dxe5 com minacce imparabili, ad esempio Dc3 5.Txf7+ Rh6 o h8 6.Th7#]

3.Dc2 Db4 4.Cf6+ Rg7

[4...Rh8 5.Cxf7+ Rg7 6.Ch8+ Rxf6 7.Dxg6#]

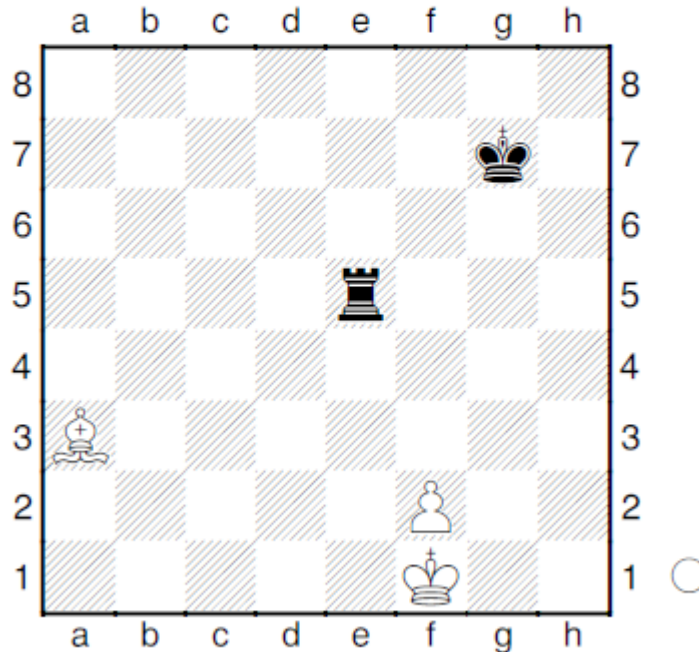
5.Ce8+ Rg8 6.Dxg6+ fxg6 7.Cf6+ Rh8 8.Th7#

1-0

□ Inchiudatura – ASSOLUTA



[Lupo, Francesco]



Un altro dei temi fondamentali della tattica è l'inchiudatura che consiste nell'impedire il movimento di un pezzo avversario che si trovi sulla stessa linea del re avversario o di un pezzo indifeso. Nel primo caso parleremo di inchiudatura assoluta, nel secondo caso di inchiudatura relativa. La tecnica per sfruttare al meglio un'inchiudatura è quella di portare altri attacchi al pezzo inchiodato, particolare importanza in quest'ottica assumono i pedoni. Vediamo il seguente semplice esempio, dove con **1.Ab2** il bianco realizza un'inchiudatura assoluta, la torre avversaria in e5 si trova infatti sulla stessa linea del suo re (in questo caso la diagonale a1-h8) e quindi non può muoversi. **Rf6 2.f4!** Il pezzo inchiodato viene ulteriormente attaccato da un pedone. Un grave errore sarebbe subito

[2.Axe5+ e dopo Rxe5 siamo in presenza di un finale pari.]

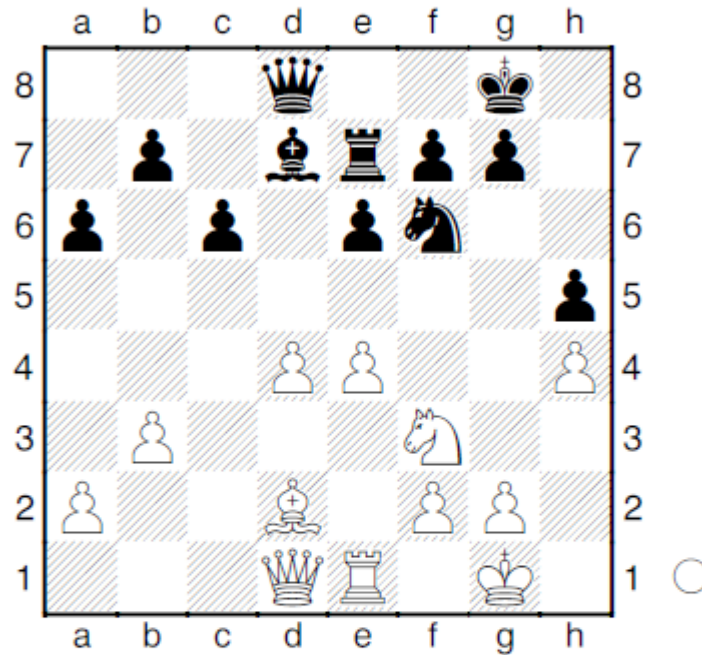
2...Re6 3.Axe5 o

[3.fxe5 e il bianco vince facilmente]

□ inchiodatura relativa



[Lupo, Francesco]

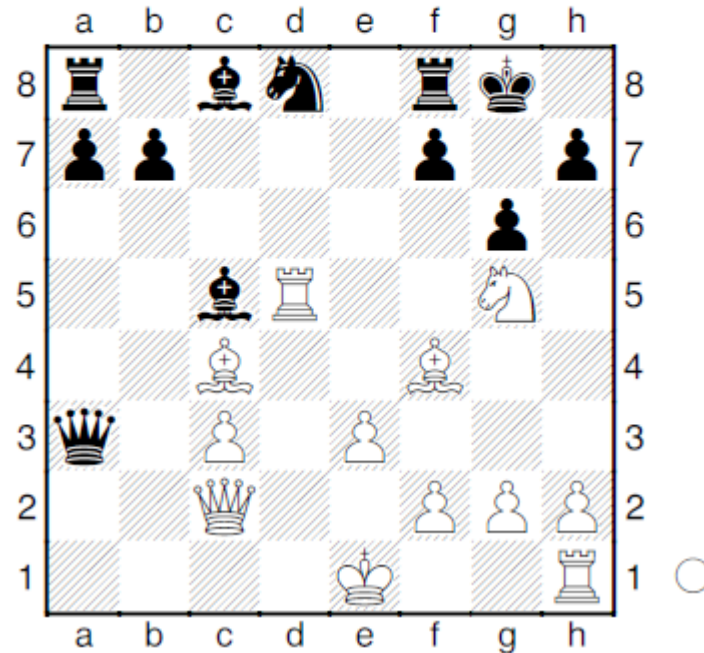


In questa posizione il bianco con **1.Ag5** realizza un'inchiodatura relativa, il cavallo in f6 è libero di muoversi ma ogni sua mossa provocherebbe il guadagno di materiale da parte del bianco vista la presenza della torre in e7 e della donna in d8. Adesso non c'è difesa alla minaccia e5, ad esempio **Dc7 2.e5 Cd5 3.Axe7 Cxe7** ed il bianco guadagnerebbe una qualità

□ inchiodatura 1



[Lupo, Francesco]



Tutti i pezzi possono essere inchiodati, vediamo una posizione dove ad essere inchiodati saranno i pedoni

1.Cxh7 Rxh7
 [dopo 1...Te8 2.Cf6+ Rf8 come minimo il bianco ha 3.Cxe8 Rxe8 (3...Da1+ 4.Td1) 4.0-0]

2.Th5+ il pedone g6 è inchiodato **Rg7**
 [2...Rg8 3.Dxg6#]

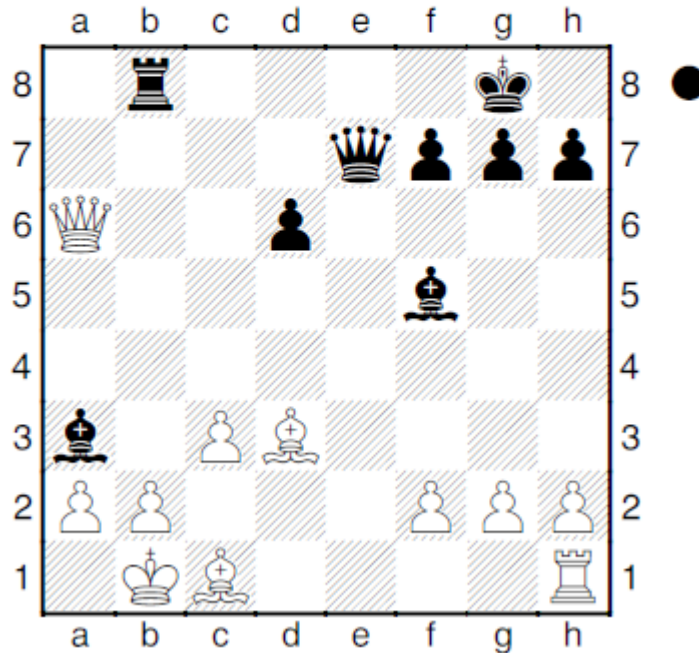
3.Ae5+ f6 4.Tg5 il pedone f6 è inchiodato ed il bianco minaccia Dxg6+. Il nero è senza difese, ad esempio **Da1+ 5.Re2** e adesso non va **Dxh1**
 [neanche 5...Af5 6.Dxf5 il pedone g6 è inchiodato]

6.Dxg6+ Rh8 7.Dg7#
1-0

□ **inchiodatura 2**



[Lupo, Francesco]



In questa famosa posizione assistiamo ad una serie di inchiodature decisive che porteranno il nero alla vittoria **1...De2!!** L'inchiodatura assoluta sul re impedisce all'alfiere in d3 di catturare la donna nera. L'inchiodatura relativa sulla donna impedisce di fatto la cattura dell'alfiere in f5. Adesso il nero minaccia sia **Axd3+** con attacco doppio a re e donna che **Txb2** con attacco di matto. Che fare? **2.Ra1** cercando di eliminare qualche inchiodatura

[a nulla servirebbe **2.b3** da notare che anche questo pedone era inchiodato sul re **Axd3+** **3.Ra1 Axc1** (ancor più forte della semplice **3...Axa6**) **4.Txc1 Axa6**]

2...Axb2+ 3.Rb1

[**3.Axb2 Dxb2#**]

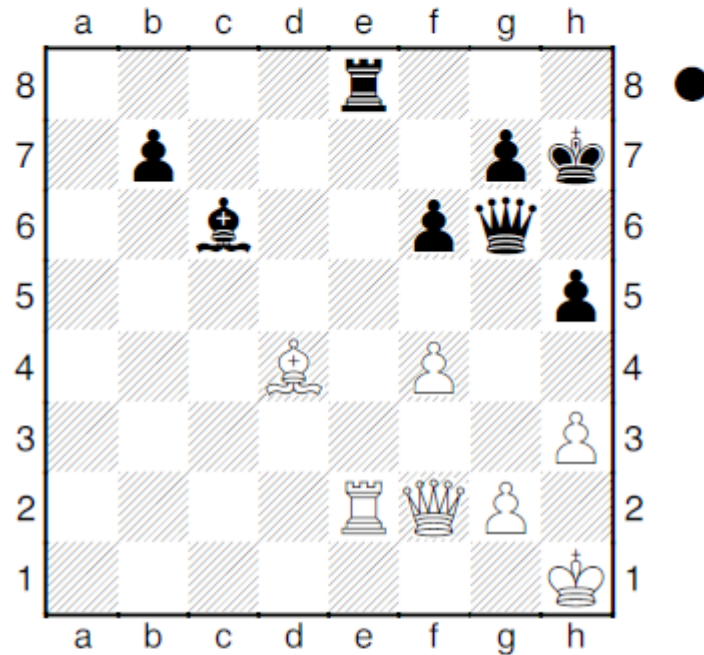
3...Axd3+ 4.Dxd3 Dxd3#

0-1

□ inchiodatura 3



[Lupo, Francesco]



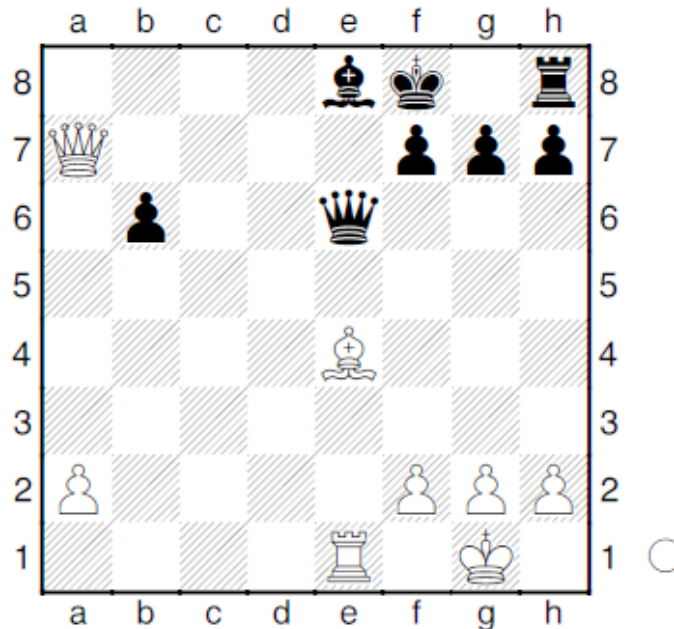
Il pezzo inchiodato, soprattutto in caso di inchiodatura assoluta, è assolutamente inerme e non può partecipare attivamente alla difesa, così in questa posizione tratta da una partita di Botvinnik dopo **1...Dxg2+ 2.Dxg2** la donna del bianco è inchiodata e nulla può contro **Txe2** se non **3.Dxc6 bxc6** che lascia il nero con un finale facilmente vinto.

0-1

□ inchiodatura 4



[Lupo, Francesco]



La posizione del nero è sicuramente peggiore. Ecco come il bianco grazie a vari temi tattici con al centro il tema dell'inchiodatura risolve velocemente le cose **1.Da3+ De7** forzata, infatti a

[1...Rg8 seguirebbe 2.Axh7+ e successivo guadagno della donna (attacco di scoperta)]

2.Ac6!! L'apoteosi delle inchiodature. La donna nera è inchiodata sul re e non può catturare quindi in e1 (dove darebbe addirittura matto), del resto è inchiodata relativamente anche sull'alfiere e8 e quindi non può catturare la donna bianca in a3 a causa di **Txe8#**, anche l'alfiere c6 è intoccabile, il bianco con **Ac6** ha infatti realizzato un attacco doppio alla donna nera utilizzando anche la scoperta), ciò accoppiato alla debolezza dell'ottava impedisce **Axc6** a causa di **Dxe7+** e successivo matto in e8 con i pezzi pesanti.

Dxa3

[2...Axc6 3.Dxe7+ Rg8 4.De8+ Axe8 5.Txe8#]

3.Txe8#

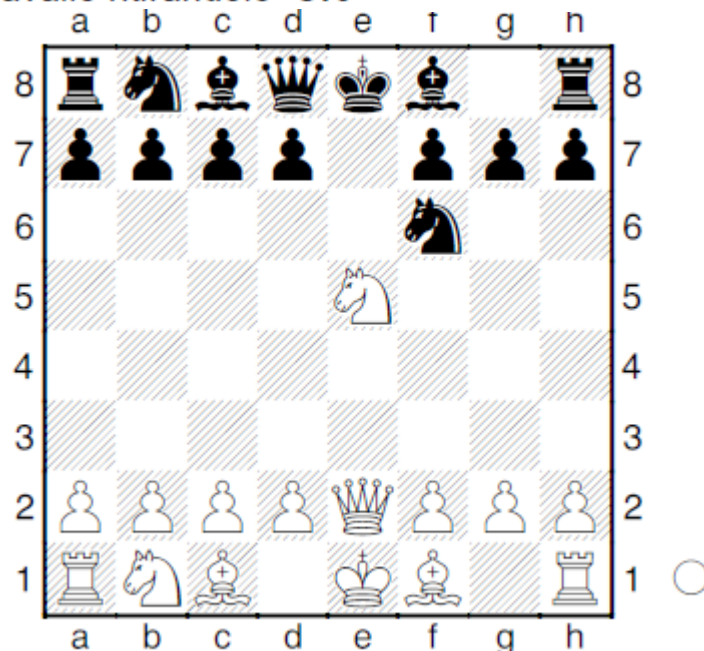
1-0

□ l'attacco di scoperta



[Lupo, Francesco]

L'attacco di scoperta, con o senza scacco, è una formidabile arma tattica che permette quasi sempre di ottenere un vantaggio considerevole. In pratica consiste nel muovere un pezzo che scopre l'azione di un altro pezzo e creare quindi una doppia minaccia, anche in zone lontane fra loro sulla scacchiera come abbiamo visto nella variante del diagramma precedente. Il tema dell'attacco di scoperta può presentarsi anche nelle prime mosse, come ad esempio nella difesa russa, dopo **1.e4 e5 2.Cf3 Cf6 3.Cxe5 Cxe4** sappiamo che è meglio giocare prima **d6** **4.De2** e qui, come è noto se il nero salva il cavallo ritirandolo **Cf6**

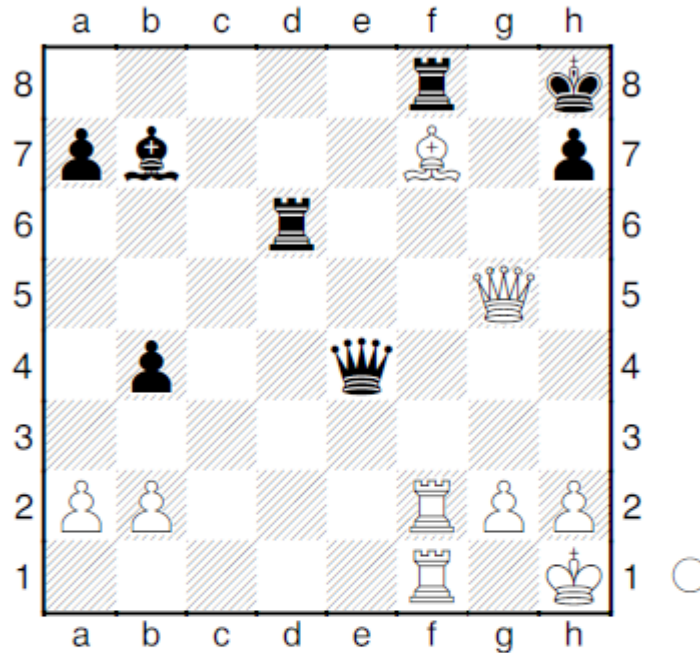


arriva un attacco di scoperta con **5.Cc6+** il cavallo muovendosi scopre l'azione della donna in e2 che dà scacco al re avversario, ma il cavallo da c6 attacca anche la donna nera che dovrà soccombere. **De7 6.Cxe7 Axe7**

□ attacco di scoperta 1



[Lupo, Francesco]

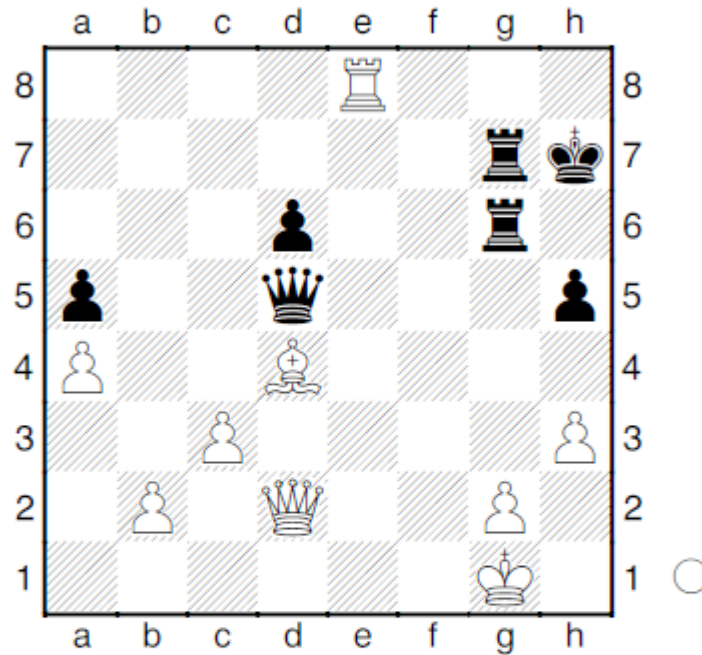


Vediamo adesso degli esempi più complessi. Iniziamo da una posizione tratta da una partita di Euwe **1.Ad5!!** il bianco, scoprendo l'azione delle torri sulla colonna F, minaccia la donna in d5 ed il matto con **Txf8**. Qui in nero abbandonò. Vediamo un possibile seguito **Dxg2+** Nel tentativo di indurre in errore il bianco **2.Dxg2**
 [2.Txg2?? Txf1+ 3.Tg1 Axd5+ 4.Dxd5 Txg1+ 5.Rxg1 Txd5 ed il nero vincerebbe]
2...Tf7 3.Txf7 Tg6 4.Txb7 Txg2 5.Tf8+ Tg8 6.Txg8#
1-0

□ attacco di scoperta 2



[Lupo, Francesco]



Vediamo adesso un esempio tratto da una partita di Keres **1.Th8+ Rxh8** questo è un adescamento, tema che tratteremo specificamente nella prossima lezione.

2.Axg7+ ed ecco l'attacco di scoperta, l'alfiere catturando la torre dà scacco al re ed apre l'azione della donna bianca su quella nera.

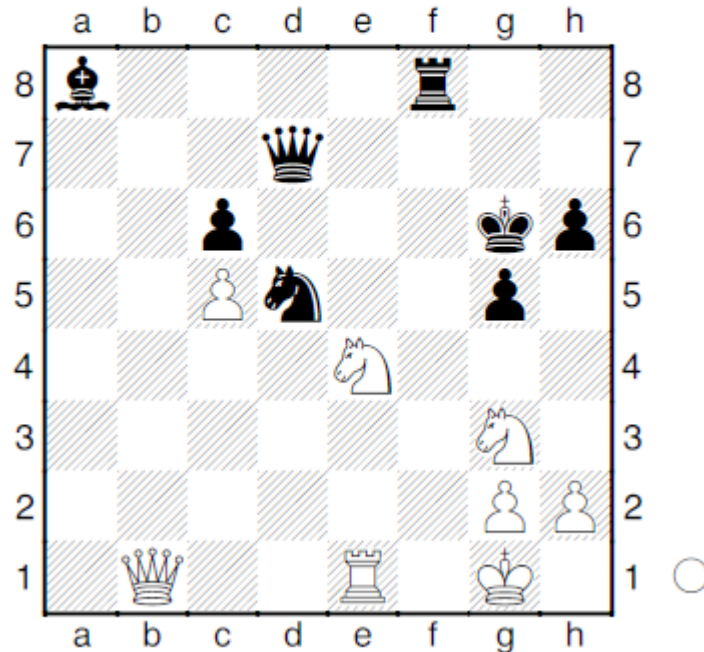
Rxg7 3.Dxd5

1-0

□ attacco di scoperta 3



[Lupo, Francesco]



Continuiamo con una posizione tratta da una partita di Petrosjan. E' evidente che il cavallo in e4 muovendosi scoprirebbe l'azione della donna bianca in b1, ma quale sarà la mossa migliore? **1.Cf6+** Ecco un attacco doppio con scacco di scoperta. Il re nero è costretto a prendere a meno di non cedere la propria donna e dopo

[1.Cd6+ è una mossa comunque buona ma ha un effetto meno dirompente... Rg7
 2.Cgf5+ Rg8 (2...Rg6 3.Ce7+ Rh5
 4.Dg6+ Rg4 5.Te4+ Tf4 6.Dxh6 Txe4
 7.Dh3+ Rf4 8.Cg6#) 3.Cxh6+ Rg7
 4.Chf5+ Rg8 5.Te5 ed il bianco ha comunque posizione vinta]

1...Rxf6 segue

[non salva dal matto neanche il disperato tentativo 1...Df5 2.Dxf5+ Rg7 3.Dh7+ Rxf6 4.Ch5#]

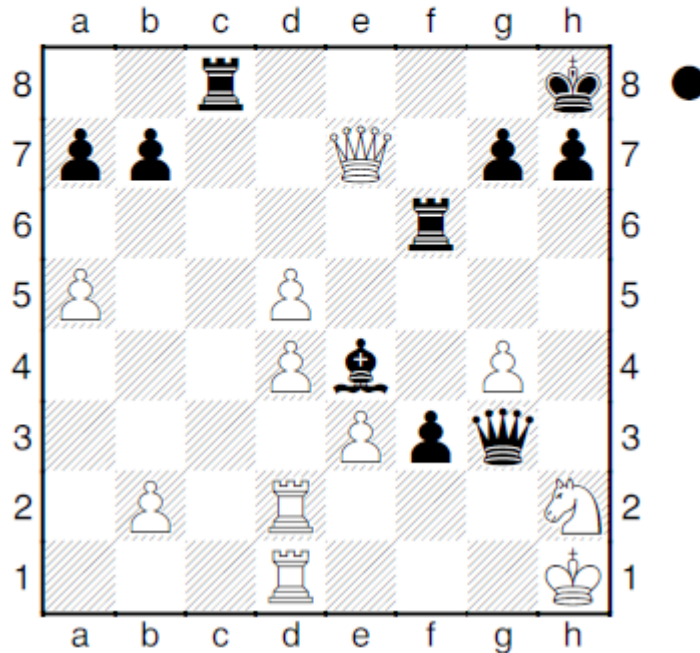
2.Ch5+ Rf7 3.Dh7#

1-0

□ attacco di scoperta 4



[Lupo, Francesco]



Chiudiamo con un'altra combinazione di Rubinsteinj **1...De1+**

[naturalmente non va l'immediata **1...f2+** a causa di **2.Dxe4 Th6 3.Dg2 Dxe3 4.Txf2**]

2.Txe1

[**2.Cf1 Th6+ 3.Th2 (3.Rg1 f2+ 4.Txf2 Th1#) 3...Df2** e non ci sono più difese]

2...f2+ ecco l'attacco di scoperta con scacco

3.Dxe4

[non salva neanche **3.Cf3 fxe1D+ 4.Rh2 Th6+ 5.Rg2 Dh1+ 6.Rf2 Dxf3+ 7.Rg1 o e1 Th1#**]

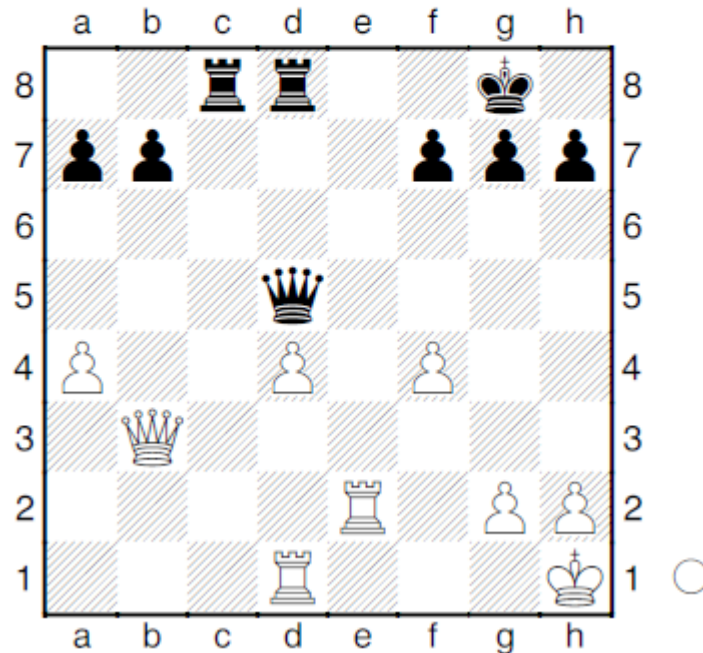
3...fxe1D+ 4.Rg2 Dxd2+ 5.Rh3 Th6+ 6.Rg3 Dvh2+ 7.Rf3 Th3#

0-1

□ La Deviazione



[Lupo, Francesco]



Passiamo adesso ad esaminare un altro tema tattico la DEVIAZIONE.

Questo tema consiste nell'allontanare un pezzo dalla sua posizione difensiva e quindi approfittare di questo allontanamento per portare a termine un attacco.

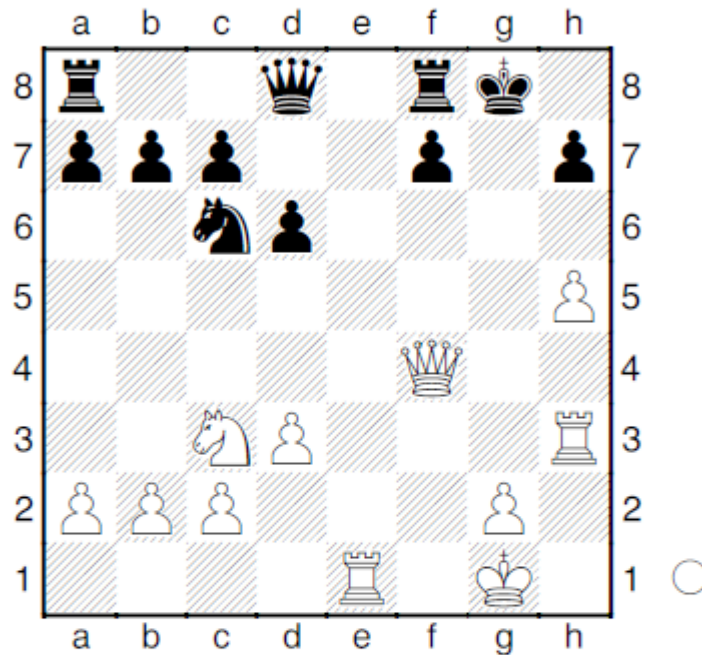
L'obiettivo non è quindi il pezzo in se ma la o le case da esso difese che resteranno attaccabili.

Vediamo un semplice esempio nel diagramma seguente **1.Te8+** il nero è costretto a catturare in e8 e quindi la torre d8 verrà deviata dalla difesa della donna in d5 che potrà essere catturata **Txe8 2.Dxd5** Da notare come svolga un ruolo anche la debolezza dell'ottava, se infatti dopo Te8+ il nero avesse potuto muovere il re la sua donna non sarebbe più stata in presa.

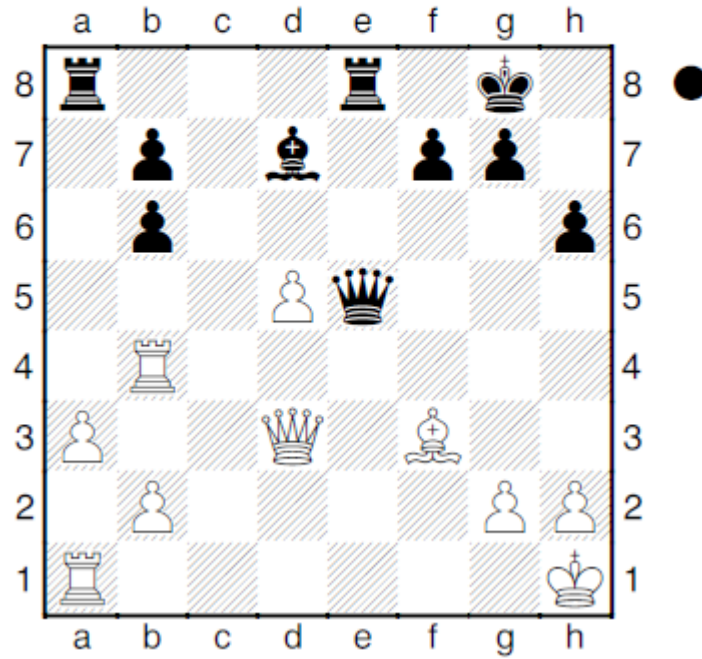
□ **deviazione 1**



[Lupo, Francesco]



Vediamo un primo esempio che nelle idee richiama il diagramma precedente. **1.Tg3+ Rh8 2.Dh6 Tg8** il nero ha giocato le uniche mosse per evitare il matto, ma adesso il bianco piazza una doppia deviazione con **3.Te8!!** deviando la donna dalla difesa della casa f6 in caso di Dxe8 e la torre da g8 e quindi dalla difesa della casa g7 in caso di Txe8
1-0

deviazione 2*[Lupo, Francesco]*

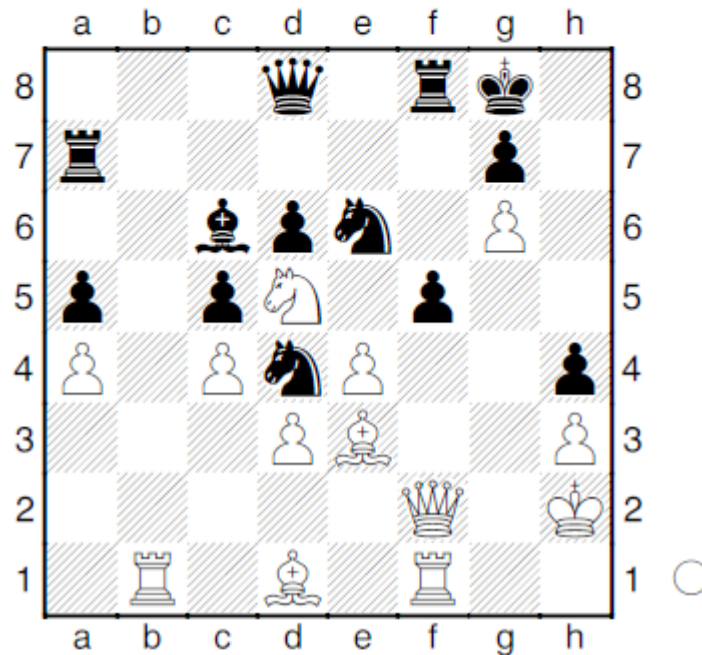
Vediamo adesso una posizione tratta da una partita di Bronstejn che con il nero giocò la splendida **1...Txa3!!** la torre non può essere catturata nè dalla torre a1 nè dalla donna bianca a causa di **De1+** e successivo matto (ancora una volta ha un'influenza decisiva sulla posizione anche la debolezza della prima traversa), neanche il pedone b2 può catturare la torre perchè dopo **2.bxa3** seguirebbe **Dxa1+ 3.Tb1 Te1+ 4.Txe1 Dxe1+ 5.Df1 Dxf1#** da notare inoltre che nella posizione dopo **1.Txa3** a causa di un attacco doppio a torre in a1 e donna in d3, e quindi in caso di ogni mossa logica della donna bianca seguirebbe **Txa1**. Questo esempio dimostra ancora una volta l'intrecciarsi dei temi tattici.

0-1

□ **deviazione 3**



[Lupo, Francesco]



In questo esempio tratto da una partita di Botvinnik contro Keres il bianco realizza una deviazione sfruttando anche la debolezza dell'arrocco avversario. Botvinnik in questa posizione giocò **1.Tb8!!** forzando l'abbandono di Keres, infatti dopo **Dxb8** la donna è deviata dalla difesa del pedone h4 e quindi

[non va meglio con **1...Dd7 2.Dxh4 Txb8 3.Dh7+ Rf8 4.Dh8#**]

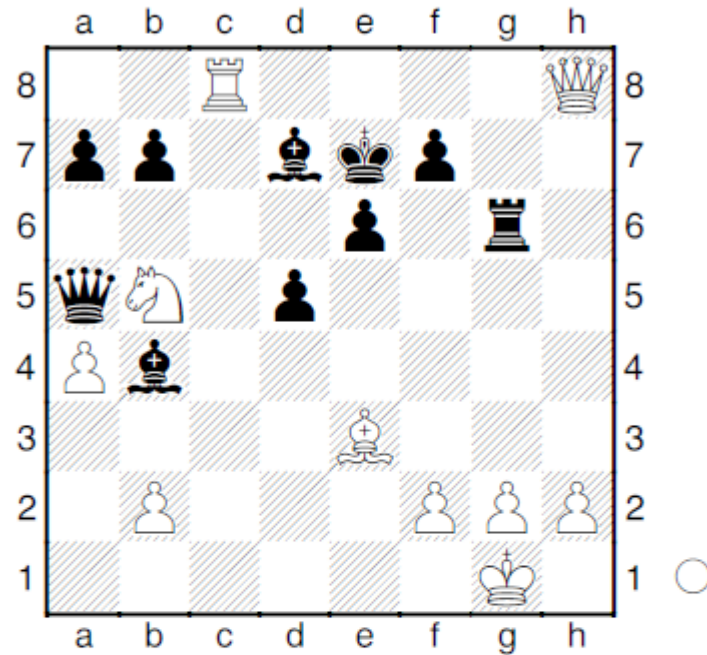
2.Dxh4 minacciando matto in h7 **Td8 3.Dh7+ Rf8 4.Dh8#**

1-0

□ deviazione 4



[Lupo, Francesco]



Chiudiamo con una bella combinazione di Tal che in questa posizione giocò **1.Ab6!!**
l'idea è quella di deviare la donna dalla difesa dell'alfiere in b4, i motivi saranno presto evidenti **Dxb6** l'unica che salva la donna e para il matto in d8 **2.Dh4+ Tf6**
[2...f6 3.Dh7+ Tg7 4.Dxg7#]
3.Dxb4+ ecco che la deviazione della donna diventa decisiva **Dd6**
[3...Dc5 4.Dxc5#]
4.Dxd6#
1-0